



ที่ ศธ ๐๔๐๘๕/๑๑๔๙๙

สำนักงานเขตพื้นที่การศึกษาประถมศึกษาบุรีรัมย์ เขต ๔
อำเภอพุทไธสง จังหวัดบุรีรัมย์ ๓๑๑๒๐

๒๐ กรกฎาคม ๒๕๖๔

เรื่อง ขอมอบแผ่นพับประชาสัมพันธ์การขอพระราชทานเกี่ยวกับพิธีการศพ

เรียน ผู้อำนวยการโรงเรียน ทุกโรงเรียนในสังกัด

สิ่งที่ส่งมาด้วย แผ่นพับการขอพระราชทานเกี่ยวกับพิธีการศพ

จำนวน ๑ ชุด

ด้วย สำนักงานปลัดกระทรวงวัฒนธรรม แจ้งว่าได้น้อมรับพระบรมราโชบายเกี่ยวกับพิธีการศพที่ได้รับพระราชทานไปปฏิบัติ เพื่อให้ผู้มีสิทธิ์ที่ได้รับพระราชทานเกี่ยวกับพิธีการศพตามหลักเกณฑ์ของสำนักพระราชวัง ได้รับพระราชทานอย่างเท่าเทียมและทั่วถึง โดยได้ดำเนินการจัดทำแผ่นพับการขอพระราชทานเกี่ยวกับพิธีการศพตามหลักเกณฑ์ของสำนักพระราชวัง เพื่อเผยแพร่ประชาสัมพันธ์ การขอพระราชทานเกี่ยวกับพิธีการศพไปสู่ประชาชนได้อย่างถูกต้อง รายละเอียดตามสิ่งที่ส่งมาพร้อมหนังสือนี้

สำนักงานเขตพื้นที่การศึกษาประถมศึกษาบุรีรัมย์ เขต ๔ จึงให้ท่านเผยแพร่ ประชาสัมพันธ์ ให้ข้าราชการในสังกัดทราบโดยทั่วกัน ต่อไป

จึงเรียนมาเพื่อทราบและดำเนินการต่อไป

ขอแสดงความนับถือ

(นายเอกอนันต์ บุรีรัมย์)

รองผู้อำนวยการสำนักงานเขตพื้นที่การศึกษาประถมศึกษาบุรีรัมย์ เขต ๔
ผู้อำนวยการสำนักงานเขตพื้นที่การศึกษาประถมศึกษาบุรีรัมย์ เขต ๔

กลุ่มงานบำเหน็จความชอบและทะเบียนประวัติ

กลุ่มบริหารงานบุคคล

โทร ๐ ๔๔๖ ๘๙๔๔๕ โทรสาร ๐ ๔๔๖ ๘๙๐๙๕

MSLWONRUEBUNLIZLESEMERSLU



พิธีการศพที่ได้รับพระราชทาน

ตามที่สำนักนายกรัฐมนตรีได้แจ้งว่า พระบาทสมเด็จพระเจ้าอยู่หัว มีพระบรมราโชบายเกี่ยวกับพิธีการศพแก่ข้าราชการ บุคคลผู้ทำคุณประโยชน์ และประชาชนที่มีสิทธิตามหลักเกณฑ์ของสำนักพระราชวัง ทั้งในกรุงเทพมหานคร และต่างจังหวัดให้รัฐบาลโดยกระทรวงวัฒนธรรมดำเนินการ ตั้งแต่วันที่ ๑ มกราคม ๒๕๖๒ เป็นต้นไป ทั้งในเขตพื้นที่กรุงเทพมหานคร และเขตพื้นที่ต่างจังหวัด ทั่วประเทศ กระทรวงวัฒนธรรมได้น้อมรับสนองงานตามพระบรมราโชบาย โดยจัดทำแผนเตรียมความพร้อมการรับโอนภารกิจงานที่เกี่ยวกับการปฏิบัติงานพิธีการศพที่ได้รับพระราชทานตามหลักเกณฑ์ สำนักพระราชวัง เพื่อเสนอคณะรัฐมนตรีพิจารณาเห็นชอบหลักการ และดำเนินการตามแผนเตรียมความพร้อมดังกล่าว เพื่อขยายการดำเนินงานไปสู่พลสกนิกรทั่วประเทศ โดยมีกระทรวงวัฒนธรรมเป็นหน่วยงานหลัก ในการปฏิบัติภารกิจ และให้หน่วยงานราชการในพื้นที่อำนวยความสะดวก และสนับสนุนการปฏิบัติงานพิธีการศพที่ได้รับพระราชทานให้เป็นไปด้วยความเรียบร้อย ให้ได้รับเกียรติอันสูงสุดแก่ผู้วายชนม์ และวงศ์ตระกูลอย่างเท่าเทียมทั่วถึง และสมพระเกียรติ ซึ่งนับเป็นพระมหากรุณาธิคุณ ของสถาบันพระมหากษัตริย์ที่มีต่อพลสกนิกรชาวไทยทุกหมู่เหล่า

กระทรวงวัฒนธรรม ได้รับมอบภารกิจเกี่ยวกับพิธีการศพที่ได้รับพระราชทานเพิ่มเติม ในส่วนงานประสานขอพระราชทานเพลิง ณ ศาลากลางจังหวัด ในการรับเอกสารและตรวจสอบเอกสาร การขอพระราชทานน้ำหลวงอาบศพ เพลิงพระราชทาน ดินฝังศพพระราชทาน และเครื่องเกียรติยศประกอบศพ จากทายาทหรือผู้ขอ โดยมอบหมายให้กลุ่มพิธีการศพที่ได้รับพระราชทาน สำนักงานวัฒนธรรมจังหวัด เป็นผู้ทำหน้าที่ในการประสานผ่านกลุ่มปฏิบัติพิธีการส่วนหน้า ไปยังกองพระราชพิธี สำนักพระราชวัง ซึ่งเริ่มตั้งแต่วันที่ ๑ กุมภาพันธ์ ๒๕๖๓ เป็นต้นไป โดยสามารถติดต่อขอพระราชทานน้ำหลวงอาบศพ เพลิงพระราชทาน ดินฝังศพพระราชทาน และเครื่องเกียรติยศประกอบศพได้ที่ศาลากลางจังหวัดทุกจังหวัด ตั้งแต่เวลา ๐๘.๓๐ - ๑๖.๓๐ น. ทุกวันไม่เว้นวันหยุดราชการ หรือวันหยุดนักขัตฤกษ์

ในการนี้ กระทรวงวัฒนธรรม ได้จัดตั้งหน่วยงานที่รับผิดชอบเกี่ยวกับการปฏิบัติงานพิธีการศพที่ได้รับพระราชทาน ตามหลักเกณฑ์สำนักพระราชวัง ประกอบด้วย กองพิธีการศพที่ได้รับพระราชทาน กลุ่มอำนวยความสะดวกพิธีการศพที่ได้รับพระราชทานกรุงเทพมหานคร กลุ่มอำนวยความสะดวกพิธีการศพที่ได้รับพระราชทานที่ ๑ - ๑๕ และกลุ่มพิธีการศพที่ได้รับพระราชทาน สำนักงานวัฒนธรรมจังหวัด เพื่อรับผิดชอบการปฏิบัติงานตามภารกิจเกี่ยวกับพิธีการศพที่ได้รับพระราชทาน อาทิ กรณีน้ำหลวงอาบศพ เพลิงพระราชทานพร้อมเครื่องเกียรติยศประกอบศพ ได้แก่ ทับศพพระราชทาน (ทับเชิงชาย ทับลายก้านแย่ง ทับทองลายสลัก ทับทองทับ) และโกศพระราชทาน (โกศโต โกศแปดเหลี่ยม) เพื่อสนองงานสถาบันพระมหากษัตริย์ให้เป็นไปตามพระบรมราโชบาย เพื่อให้เกิดความมุ่งมั่นในการทำคุณประโยชน์ และสร้างคุณงามความดีต่อประเทศชาติสืบไป

หลักเกณฑ์เทียบเกียรติยศพระราชทานแก่ผู้วายชนม์

การขอพระราชทานโกศแปดเหลี่ยม

ผู้มีสิทธิ์ขอรับพระราชทาน

1. ผู้ที่ได้รับพระราชทานเครื่องราชอิสริยาภรณ์ ม.ป.ช., ม.ว.ม., ป.ช., ท.จ.ว.
2. พระราชาคณะชั้นเจ้าคณะรอง (หิรัญบัฏ)

เครื่องเกียรติยศที่ได้รับพระราชทาน

1. เมื่อดำเนินชีวิต
 - 1.1 น้ำหลวง
 - 1.2 ไตรครองถวายสุก้าศพ
 - 1.3 โกศแปดเหลี่ยม
 - 1.4 ฉัตรเบญจา
 - 1.5 ปี กลองชนะ ๑๑ ประโคมเวลารับพระราชทานน้ำหลวง
 - 1.6 พระพิธีธรรมสวดพระอภิธรรม จำนวน ๓ คืน
2. เมื่อพระราชทานเพลิง
 - 2.1 เพลิงหลวง
 - 2.2 รถวอเชิญโกศศพ
 - 2.3 โกศแปดเหลี่ยม
 - 2.4 ฉัตรเบญจา ๑๐ แฉกเวียนเมรุ
 - 2.5 ปี กลองชนะ ๑๐ ประโคมเวลาเวียนเมรุ และเวลารับพระราชทานเพลิง
 - 2.6 เฉพาะพระราชาคณะชั้นธรรม ทอดถวายพระสงฆ์บังสุกุลก่อนรับพระราชทานเพลิง

การขอพระราชทานโกศโถ

ผู้มีสิทธิ์ขอรับพระราชทาน

1. ผู้ที่ได้รับพระราชทานเครื่องราชอิสริยาภรณ์ ป.ม., ป.ภ., ท.จ.
2. พระราชาคณะชั้นธรรม

เครื่องเกียรติยศที่ได้รับพระราชทาน

1. เมื่อดำเนินชีวิต
 - 1.1 น้ำหลวง
 - 1.2 ไตรครองถวายสุก้าศพ
 - 1.3 โกศโถ
 - 1.4 ฉัตรเบญจา
 - 1.5 ปี กลองชนะ ๑๐ ประโคมเวลารับพระราชทานน้ำหลวง
2. เมื่อพระราชทานเพลิง
 - 2.1 เพลิงหลวง
 - 2.2 รถวอเชิญโกศศพ
 - 2.3 โกศโถ
 - 2.4 ฉัตรเบญจา ๑๐ แฉกเวียนเมรุ
 - 2.5 ปี กลองชนะ ๑๐ ประโคมเวลาเวียนเมรุ และเวลารับพระราชทานเพลิง
 - 2.6 เฉพาะพระราชาคณะชั้นธรรม พระราชทานผ้าไตร ๕ ไตร ทอดถวายพระสงฆ์บังสุกุลก่อนรับพระราชทานเพลิง

การขอพระราชทานหีบทองคำ

ผู้มีสิทธิ์ขอรับพระราชทาน

๑. หม่อมเจ้า
๒. พระราชโอรสชั้นเทพ ชั้นราช และพระราชาคณะชั้นสามัญ

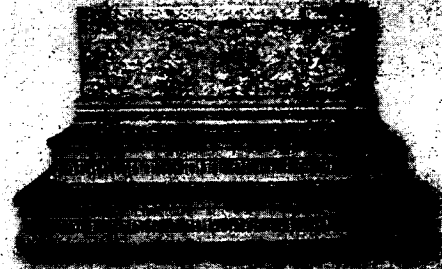


เครื่องประดับทองคำที่ได้รับพระราชทาน
 ๑. เครื่องประดับทองคำที่ได้รับพระราชทาน
 ๒. เครื่องประดับทองคำที่ได้รับพระราชทาน
 ๓. เครื่องประดับทองคำที่ได้รับพระราชทาน
 ๔. เครื่องประดับทองคำที่ได้รับพระราชทาน
 ๕. เครื่องประดับทองคำที่ได้รับพระราชทาน
 ๖. เครื่องประดับทองคำที่ได้รับพระราชทาน
 ๗. เครื่องประดับทองคำที่ได้รับพระราชทาน
 ๘. เครื่องประดับทองคำที่ได้รับพระราชทาน
 ๙. เครื่องประดับทองคำที่ได้รับพระราชทาน
 ๑๐. เครื่องประดับทองคำที่ได้รับพระราชทาน

การขอพระราชทานหีบทองคำลายสลัก

ผู้มีสิทธิ์ขอรับพระราชทาน

๑. ผู้ที่ได้รับพระราชทานเครื่องราชอิสริยาภรณ์ ต.จ.ว.
๒. บิดมารดาของผู้ดำรงตำแหน่งองคมนตรี นายกรัฐมนตรี ประธานรัฐสภา ประธานสภาผู้แทนราษฎร ประธานวุฒิสภา ประธานศาลฎีกา ประธานองค์กรต่าง ๆ ที่กำหนดใน รัฐธรรมนูญ รัฐมนตรี ที่ถึงแก่กรรมในขณะบุตรดำรงตำแหน่ง



๓. เครื่องประดับทองคำที่ได้รับพระราชทาน

เครื่องประดับที่ได้รับพระราชทาน

๑. เมื่อดำเนินชีวิต

พระราชทานตามผู้มีสิทธิ์การขอพระราชทานในข้อ ๑ และข้อ ๒	พระราชทานตามผู้มีสิทธิ์การขอพระราชทานในข้อ ๓
น้ำทรวง หีบทองคำลายสลัก ๕ ปี กลองชนะ ๑๐ ประโคม เวลาได้รับพระราชทานน้ำทรวง	น้ำทรวง หีบทองคำลายสลัก

๒. เมื่อพระราชทานเพลิง

พระราชทานตามผู้มีสิทธิ์การขอพระราชทานในข้อ ๑ และข้อ ๒	พระราชทานตามผู้มีสิทธิ์การขอพระราชทานในข้อ ๓
เพลิงทรวง หีบทองคำลายสลัก ๕ ปี กลองชนะ ๑๐ ประโคม เวลาได้รับพระราชทานน้ำทรวง	เพลิงทรวง หีบทองคำลายสลัก ๕ ปี กลองชนะ ๑๐ ประโคม

การขอพระราชทานทบลดภาษี

ผู้มีสิทธิขอพระราชทาน

๑. บุคคลธรรมดาที่ประกอบกิจการค้าหรือบริการ ค.ช., ต.ม., ต.ภ.,
๒. บริษัทมหาชน, บ.ช., บ.ม., บ.ภ., จ.ช.

๓. สมาชิกรัฐสภา, สมาชิกสภาผู้แทนราษฎร และผู้ว่าราชการ
๔. ข้าราชการชั้นสูง ซึ่งได้สั่งแก่บรรณขณะดำรงตำแหน่ง

๕. บุคคลอื่นที่สมควรขอพระราชทาน



๖. บุคคลอื่นที่สมควรขอพระราชทาน (ยกเว้น)

๗. บุคคลอื่น

๘. ทบลดภาษี

(ถ้าเป็นรชนิกุล หรือราชินิกุล พระราชทานทบลด)

การขอพระราชทานทบเงินชดเชย

ผู้มีสิทธิขอรับพระราชทาน

๑. บุคคลธรรมดา

๒. บริษัทมหาชน, บริษัทจำกัด, ๓. ประชียศ

๔. บุคคลธรรมดาที่ประกอบกิจการค้าหรือบริการ ค.ช., ต.ม., ต.ภ.

๕. บริษัทมหาชน, บ.ช., บ.ม., บ.ภ., จ.ช.

๖. ข้าราชการชั้นสูง ซึ่งได้สั่งแก่บรรณขณะดำรงตำแหน่ง

๗. บุคคลอื่นที่สมควรขอพระราชทาน

๘. บุคคลอื่นที่สมควรขอพระราชทาน (ยกเว้น)

๙. บุคคลอื่น

๑๐. บุคคลอื่น

๑๑. บุคคลอื่น

๑๒. บุคคลอื่น

๑๓. บุคคลอื่น

๑๔. บุคคลอื่น

๑๕. บุคคลอื่น



หลักเกณฑ์การขอพระราชทาน

การขอพระราชทานน้ำหลวงอาบศพ เพลิงศพ และดินฝังศพ

ผู้มีสิทธิ์ขอรับพระราชทาน (กรณีปกติ)

๑. พระสมณศักดิ์ ตั้งแต่ ชั้นพระครูสัญญาบัตรที่มีพระภิกษุสามเณร เปรียญธรรม ๙ ประโยค
๒. พระราชวงศ์ ตั้งแต่ชั้น "หม่อมเจ้า" ขึ้นไป
๓. ข้าราชการพลเรือนตั้งแต่ระดับ ๓ ขึ้นไป หรือข้าราชการตามระบบจำแนกประเภท
 - ตำแหน่งประเภททั่วไป ระดับปฏิบัติงาน รับราชการ ๒ ปีขึ้นไป
 - ตำแหน่งประเภทวิชาการ ระดับปฏิบัติการ
๔. ข้าราชการฝ่ายทหาร ตำรวจ ชั้นยศตั้งแต่ร้อยตรี เรือตรี เรืออากาศตรี ร้อยตำรวจตรี ขึ้นไป
๕. ผู้ที่ได้รับพระราชทานเครื่องราชอิสริยาภรณ์ ตั้งแต่ "เบญจมาภรณ์มงกุฎไทย (บ.ม.)" และ "เบญจมาภรณ์มณฑลไทย (บ.ม.)" ขึ้นไป
๖. ผู้ที่ได้รับพระราชทานเครื่องราชอิสริยาภรณ์ "จุลจอมเกล้า"
๗. ประธานองคมนตรี องคมนตรี นายกรัฐมนตรี รองนายกรัฐมนตรี ประธานรัฐสภา ประธานสภาผู้แทนราษฎร ประธานวุฒิสภา ประธานศาลฎีกา ประธานองค์กรต่าง ๆ ที่กำหนดในรัฐธรรมนูญ และรัฐมนตรีที่ถึงแก่กรรม ในขณะดำรงตำแหน่ง
๘. บิดามารดาของประธานองคมนตรี องคมนตรี นายกรัฐมนตรี รองนายกรัฐมนตรี ประธานรัฐสภา ประธานสภาผู้แทนราษฎร ประธานวุฒิสภา ประธานศาลฎีกา ประธานองค์กรต่าง ๆ ที่กำหนดในรัฐธรรมนูญ และรัฐมนตรีที่ถึงแก่กรรมในขณะดำรงตำแหน่ง
๙. ข้าราชการบริพารในพระองค์ตามที่กำหนดในระเบียบหน่วยราชการในพระองค์ เรื่องการขอพระมหากรุณาธิคุณ ขอพระราชทานพระบรมราชานุญาตกราบทูลเกล้าฯ ขอพระราชทานพระบรมราชูปถัมภ์ และบุคคลทั่วไป ตามระเบียบหน่วยราชการในพระองค์ พ.ศ. ๒๕๖๑
๑๐. สมาชิกสภาผู้แทนราษฎร สมาชิกวุฒิสภา และผู้ว่าราชการกรุงเทพมหานคร ที่ถึงแก่กรรม ในขณะดำรงตำแหน่ง
๑๑. ผู้ที่ทรงพระกรุณาโปรดเกล้าฯ เป็นกรณีพิเศษ

หมายเหตุ ๑. บุคคลผู้ทำลายชีพตนเอง และผู้ต้องอาญาแผ่นดินไม่พระราชทานน้ำหลวงอาบศพ เพลิงศพ และดินฝังศพ

๒. การขอพระราชทานเพลิงศพนั้น จะต้องไม่ตรงกับวันเฉลิมพระชนมพรรษาของพระบาทสมเด็จพระเจ้าอยู่หัว วันเฉลิมพระชนมพรรษาสมเด็จพระนางเจ้าฯ พระบรมราชินี วันเฉลิมพระชนมพรรษา สมเด็จพระนางเจ้าสิริกิติ์ พระบรมราชินีนาถ พระบรมราชชนนีพันปีหลวง และวันฉัตรมงคล
๓. ตามประเพณีนิยม จะไม่พระราชทานเพลิงศพในวันศุกร์

การขอพระราชทานเพลิงศพ และดินฝังศพ

ผู้มีสิทธิ์ขอรับพระราชทาน (กรณีพิเศษ)

๑. ผู้ที่เนื่องในราชสกุล ชั้นหม่อมราชวงศ์ และหม่อมหลวง
๒. ผู้ที่ได้รับพระราชทานเหรียญราชรุจิ เหรียญกล้าหาญ และเหรียญชัยสมรภูมิ
๓. บิดามารดา ของข้าราชการระดับ ๖ ขึ้นไป
 - ข้าราชการตามระบบจำแนกประเภท ตำแหน่งประเภทวิชาการ ระดับชำนาญการขึ้นไป
 - ข้าราชการตามระบบจำแนกประเภท ตำแหน่งประเภททั่วไป ระดับชำนาญงานขึ้นไป
๔. บิดามารดา ของผู้ที่ได้รับพระราชทานเครื่องราชอิสริยาภรณ์ “ตรีตาภรณ์ช้างเผือก (ต.ช.)” ขึ้นไป
๕. บิดามารดา ของพระสมณศักดิ์ ตั้งแต่ “พระครูชั้นสัญญาบัตร” ขึ้นไป
๖. บิดามารดา ของข้าราชการบริพารในพระองค์ ตามระเบียบหน่วยราชการในพระองค์ พ.ศ. ๒๕๖๑
๗. บิดามารดา ของข้าราชการทหาร ตำรวจ ชั้นยศตั้งแต่ พันโท นาวาโท นาวาอากาศโท และพันตำรวจโท ขึ้นไป
๘. พนักงานรัฐวิสาหกิจระดับสูง
๙. ผู้บริจาคร่างกาย หรืออวัยวะแก่สภาภคชาติไทย โรงพยาบาล หรือสถานศึกษา เพื่อประโยชน์ทางการแพทย์
๑๐. ข้าราชการ ทหาร ตำรวจ ชั้นยศต่ำกว่าสัญญาบัตรที่เสียชีวิตขณะปฏิบัติหน้าที่
๑๑. ผู้ที่ทำประโยชน์ให้กับสังคม และประเทศชาติเป็นที่ประจักษ์
๑๒. ผู้ที่ทรงพระกรุณาโปรดเกล้าฯ เป็นกรณีพิเศษ

หมายเหตุ ๑. บุคคลผู้ทำสายชีพตนเอง และผู้ต้องอาญาแผ่นดินไม่พระราชทานน้ำหลวงอาบศพ เพลิงศพ และดินฝังศพ

๒. การพระราชทานเพลิงศพนั้น จะต้องไม่ตรงกับวันเฉลิมพระชนมพรรษาของพระบาทสมเด็จพระเจ้าอยู่หัว วันเฉลิมพระชนมพรรษาสมเด็จพระนางเจ้าฯ พระบรมราชินี วันเฉลิมพระชนมพรรษา สมเด็จพระนางเจ้าสิริกิติ์ พระบรมราชินีนาถ พระบรมราชชนนีพันปีหลวง และวันฉัตรมงคล

๓. ตามประเพณีนิยม จะไม่พระราชทานเพลิงศพในวันศุกร์

เอกสารหลักฐานการขอพระราชทานเกี่ยวกับพิธีการศพ

๑. เอกสารการขอพระราชทาน

๑.๑ ขอพระราชทานน้ำหลวง

- | | | |
|-------|--|--------------|
| ๑.๑.๑ | แบบคำขอพระราชทานน้ำหลวงหรือหนังสือขอลประกอบศพ* | |
| ๑.๑.๒ | ใบมรณบัตรหรือหนังสือรับรองการตายของผู้วายชนม์ | จำนวน ๑ ฉบับ |
| ๑.๑.๓ | สำเนาบัตรข้าราชการของผู้วายชนม์ หรือหนังสือสุทธิ | จำนวน ๑ ฉบับ |
| ๑.๑.๔ | สำเนาทะเบียนบ้านของผู้วายชนม์ | จำนวน ๑ ฉบับ |
| ๑.๑.๕ | สำเนาบัตรประจำตัวประชาชนของทายาทหรือผู้ขอ | จำนวน ๑ ฉบับ |
| ๑.๑.๖ | สำเนาทะเบียนบ้านของทายาทหรือผู้ขอ | จำนวน ๑ ฉบับ |
| ๑.๑.๗ | สำเนาใบกำกับเครื่องราชอิสริยาภรณ์ (ถ้ามี) | จำนวน ๑ ฉบับ |
| ๑.๑.๘ | ประวัติโดยย่อของผู้วายชนม์ หรือรูปถ่าย ขนาด ๑ - ๒ นิ้ว | จำนวน ๑ ฉบับ |

๑.๒ ขอพระราชทานเพลิงศพ และดินฝังศพ (กรณีพิเศษ)

- | | | |
|-------|--|--------------|
| ๑.๒.๑ | หนังสือขอลพระราชทาน | |
| ๑.๒.๒ | ใบมรณบัตรของผู้วายชนม์ (กรณีพิเศษ) | จำนวน ๑ ฉบับ |
| ๑.๒.๓ | สำเนาบัตรประจำตัวประชาชนของผู้วายชนม์ | จำนวน ๑ ฉบับ |
| ๑.๒.๔ | สำเนาทะเบียนบ้านของผู้วายชนม์ | จำนวน ๑ ฉบับ |
| ๑.๒.๕ | สำเนาบัตรประจำตัวประชาชนของทายาทหรือผู้ขอ | จำนวน ๑ ฉบับ |
| ๑.๒.๖ | สำเนาทะเบียนบ้านของทายาทหรือผู้ขอ | จำนวน ๑ ฉบับ |
| ๑.๒.๗ | สำเนาใบกำกับเครื่องราชอิสริยาภรณ์ (ถ้ามี) | จำนวน ๑ ฉบับ |
| ๑.๒.๘ | ประวัติโดยย่อของผู้วายชนม์ หรือรูปถ่าย ขนาด ๑ - ๒ นิ้ว | จำนวน ๑ ฉบับ |

๑.๓ ขอพระราชทานเพลิงศพ และดินฝังศพ (กรณีพิเศษ)

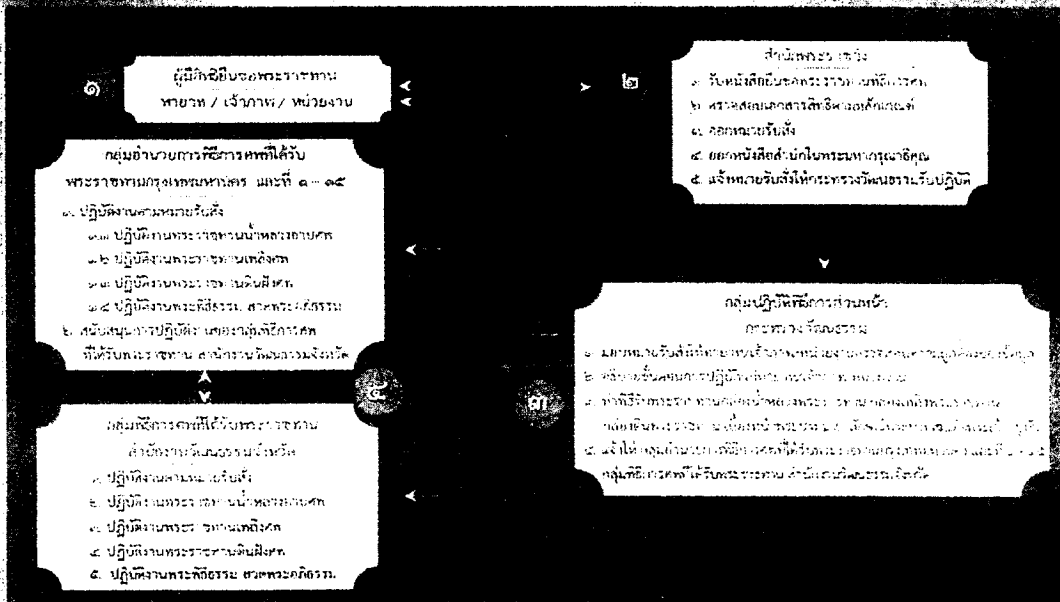
- | | | |
|-------|---|--------------|
| ๑.๓.๑ | หนังสือขอลพระราชทาน (เรียน เลขาธิการมหรราชวัง) | |
| ๑.๓.๒ | ใบมรณบัตรของผู้วายชนม์ (กรณีพิเศษ) | จำนวน ๑ ฉบับ |
| ๑.๓.๓ | สำเนาบัตรประจำตัวประชาชนของผู้วายชนม์ | จำนวน ๑ ฉบับ |
| ๑.๓.๔ | สำเนาบัตรประจำตัวประชาชนของทายาทหรือผู้ขอ | จำนวน ๑ ฉบับ |
| ๑.๓.๕ | สำเนาทะเบียนบ้าน ผู้ขอ | จำนวน ๑ ฉบับ |
| ๑.๓.๖ | ประวัติโดยย่อของผู้วายชนม์ หรือรูปถ่าย ขนาด ๑ - ๒ นิ้ว* | จำนวน ๑ ฉบับ |
| ๑.๓.๗ | ประวัติโดยย่อของผู้ขอ หรือรูปถ่าย ขนาด ๑ - ๒ นิ้ว* | จำนวน ๑ ฉบับ |
| ๑.๓.๘ | หนังสือรับรองความประพฤติ* | จำนวน ๑ ฉบับ |

๒. สถานที่ขอพระราชทาน

- สามารถติดต่อขอพระราชทานได้ทุกวันไม่เว้นวันหยุดราชการ ตั้งแต่เวลา ๐๘.๓๐ - ๑๖.๓๐ ได้ที่
- ๒.๑ กรุงเทพมหานคร
 - ฝ่ายพระราชทานเพลิง กองพระศพคดี สำนักพระศพมหรราชวัง ในพระบรมมหาราชวัง
 - ๒.๒ สิบสองมณฑล
 - งานมหรราชวังของมหรราชวัง

หมายเหตุ * เฉพาะผู้ขอพระราชทาน ๑ - ๒ นิ้ว และผู้ขอ ๑ - ๒ นิ้ว เท่านั้น

ขั้นตอนการขอพระราชทานและการปฏิบัติงานพิธีการศพที่ได้รับพระราชทาน
ณ ฝ่ายพระราชทานเพลิง กองพระราชพิธี สำนักพระราชวัง



ขั้นตอนการขอพระราชทานและการปฏิบัติงานพิธีการศพที่ได้รับพระราชทาน
ณ งานประสานขอพระราชทานเพลิง ศาลากลางจังหวัด

